

МИНИСТЕРСТВО ОБЩЕГО И ПРОФЕССИОНАЛЬНОГО ОБРАЗОВАНИЯ
РОСТОВСКОЙ ОБЛАСТИ

ГОСУДАРСТВЕННОЕ БЮДЖЕТНОЕ ПРОФЕССИОНАЛЬНОЕ
ОБРАЗОВАТЕЛЬНОЕ УЧРЕЖДЕНИЕ
РОСТОВСКОЙ ОБЛАСТИ
«ШАХТИНСКИЙ ТЕХНИКУМ ДИЗАЙНА И СЕРВИСА «ДОН-ТЕКС»

СОГЛАСОВАНО

г.м.механический дизайнер

наименование должности

АО «Корпорация «Глория-Дизайн»

наименование организации - работодателя

(Варварук Д.В.)

подпись расшифровка подписи

«ДВ» 2023г.



УТВЕРЖДАЮ

Директор

С.П. Сударкин

«*29*» *августа* 2023г.



ПРОГРАММА
ГОСУДАРСТВЕННОЙ ИТОГОВОЙ АТТЕСТАЦИИ
ПО ОБРАЗОВАТЕЛЬНОЙ ПРОГРАММЕ
СРЕДНЕГО ПРОФЕССИОНАЛЬНОГО ОБРАЗОВАНИЯ
ПРОФЕССИИ
29.01.07 ПОРТНОЙ

Шахты
2023

Рассмотрено на заседании
педагогического совета
ГБПОУ РО «Дон - Текс»
Протокол № 1
от « 28 » августа 2023 г.

Программа государственной итоговой аттестации разработана в соответствии с Федеральным законом Российской Федерации от 29.12.2012г. № 273-ФЗ «Об образовании в Российской Федерации»; приказом Министерства образования и науки Российской Федерации «Об утверждении Порядка организации и осуществления образовательной деятельности по образовательным программам среднего профессионального образования» №464 от 14.06.2013г. (в действующей редакции); Федеральным государственным образовательным стандартом СПО по профессии 292019.03 Портной (утвержденного приказом Минобрнауки РФ от 2.08. 2013 г. №770, в ред. Приказа Минобрнауки России от 09.04.2015г. № 390); профессиональным стандартом 33.016 «Специалист по моделированию конструированию швейных, трикотажных, меховых, кожаных изделий по индивидуальным заказам», утвержденным приказом Министерства труда и социальной защиты Российской Федерации от 24.12.2015г. №1124н; приказом Министерства просвещения Российской Федерации «Об утверждении Порядка проведения государственной итоговой аттестации по образовательным программам среднего профессионального образования» от 08.11.2021г. № 800 (в ред. Приказа Минпросвещения РФ от 05.05.2022г.); комплектом оценочной документации для демонстрационного экзамена профильного уровня – КОД 29.01.07-1-2024, утвержденные Институтом развития профессионального образования Россия по образовательным программам среднего профессионального образования.

Организация – разработчик:

государственное бюджетное профессиональное образовательное учреждение Ростовской области «Шахтинский техникум дизайна и сервиса «Дон-Текс» (ГБПОУ РО «Дон - Текс»)

Разработчики:

Никульшина С.А., руководитель ЦМК, преподаватель

Новицкая Е.М., преподаватель

Матюшова Т.В., мастер производственного обучения

СОДЕРЖАНИЕ

	лист
Пояснительная записка.....	4
1. ОБЩИЕ ПОЛОЖЕНИЯ.....	6
2. УСЛОВИЯ ПРОВЕДЕНИЯ ГИА	6
2.1 Вид государственной итоговой аттестации.....	6
2.2 Объем времени на подготовку и проведении государственной итоговой аттестации.....	7
2.3 Срок проведения аттестационного испытания.....	7
3. ПОДГОТОВКА И ПРОВЕДЕНИЕ ГИА.....	7
3.1 Содержание ГИА.....	7
3.2 Общие положения процедуры проведения демонстрационного экзамена...	8
3.3 Подготовительный день.....	10
3.4 Проведение демонстрационного экзамена.....	12
4. ТРЕБОВАНИЯ К ДЕМОНСТРАЦИОННОМУ ЭКЗАМЕНУ, МЕТОДИКА ОЦЕНИВАНИЯ.....	16
4.1 Организационные требования.....	16
4.2 Методика оценивания.....	19
4.3 Инструкция по технике безопасности.....	21
5. ПОРЯДОК ПРОВЕДЕНИЯ ДЕМОНСТРАЦИОННОГО ЭКЗАМЕНА ДЛЯ ВЫПУСКНИКОВ ИЗ ЧИСЛА ЛИЦ С ОГРАНИЧЕННЫМИ ВОЗМОЖНОСТЯМИ ЗДОРОВЬЯ.....	22
6. ДОПОЛНИТЕЛЬНЫЕ СРОКИ ПРОВЕДЕНИЯ ДЕМОНСТРАЦИОННОГО ЭКЗАМЕНА.....	22
7. УСЛОВИЯ ПОДАЧИ И ПОРЯДОК РАССМОТРЕНИЯ АПЕЛЛЯЦИИ.....	23
ПРИЛОЖЕНИЕ 1.....	24
ПРИЛОЖЕНИЕ 2.....	52

Пояснительная записка

Программа государственной итоговой аттестации (далее – Программа) разработана в соответствии с:

– приказом Министерства образования и науки Российской Федерации «Об утверждении порядка проведения государственной итоговой аттестации по образовательным программам среднего профессионального образования» от 08.11.2021г. № 800 (в ред. Приказа Минпросвещения РФ от 05.05.2022г. № 311),

– Федеральным государственным образовательным стандартом (далее - ФГОС) СПО по профессии 292019.03 Портной (утвержденного приказом Минобрнауки РФ от 2 августа 2013г. №770 зарегистрирован в Минюсте РФ 20 августа 2013г. № 29655 в ред. Приказа Минобрнауки России от 09.04.2015г. № 390),

– с учетом требований профессионального стандарта 33.015 «Специалист по ремонту и индивидуальному пошиву швейных, трикотажных, меховых, кожаных изделий, головных уборов, изделий текстильной галантереи», утвержденного приказом Минтруда России от 21.12.2015г. №1051н (зарегистрировано в Минюсте России 20.01.2016 г. № 40665),

– оценочные материалы демонстрационного экзамена профильного уровня (КОД 29.01.07-1-2024), утвержденные Институтом развития профессионального образования Россия по образовательным программам среднего профессионального образования.

Настоящая Программа определяет совокупность требований к государственной итоговой аттестации (далее – ГИА) по профессии 29.01.07 Портной на 2023/2024 учебный год.

Предметом государственной итоговой аттестации выпускника по программам подготовки квалифицированных рабочих, служащих (далее – ППКРС) на основе ФГОС СПО 29.01.07 Портной является оценка качества подготовки выпускников, которая проводится в виде демонстрационного экзамена.

Главной задачей по реализации требований ФГОС СПО является реализация практической направленности подготовки рабочих кадров.

Данная задача требует перестройки всего учебного процесса, в том числе критериев и подходов к ГИА обучающихся.

Конечной целью обучения является подготовка рабочих кадров, готовых качественно, в установленный срок, решать поставленные профессиональные задачи и обладающих должным уровнем теоретических знаний.

Данная цель коренным образом меняет подход к оценке качества подготовки выпускников. Упор делается на оценку умения самостоятельно решать профессиональные задачи. Поэтому при разработке программы ГИА

учтена степень использования наиболее **значимых** профессиональных компетенций и необходимых для них знаний и умений.

К ГИА допускаются обучающиеся, выполнившие все требования основной профессиональной образовательной программы (далее – ОПОП), успешно прошедшие промежуточные аттестационные испытания, предусмотренные учебным планом (или индивидуальным учебным планом) и не имеющие академических задолженностей.

В Программе ГИА определены:

- вид государственной итоговой аттестации;
- материалы по содержанию государственной итоговой аттестации;
- сроки проведения государственной итоговой аттестации;
- этапы и объем времени на подготовку, и порядок проведения ГИА;
- условия подготовки и процедуры проведения ГИА;
- материально-технические условия проведения ГИА;
- тематика, состав, объем и структура задания на ДЭ;
- перечень необходимых документов, представляемых на заседания государственной экзаменационной комиссии (далее – ГЭК);
- описание задания ДЭ;
- критерии оценки уровня и качества подготовки выпускников.

При выполнении задания ДЭ выпускник в соответствии с требованиями ФГОС СПО 29.01.07 Портной демонстрирует уровень готовности по выполнению основных видов деятельности (далее – ОВД):

ОВД 1: Пошив швейных изделий по индивидуальным заказам.

ОВД 2: Дефектация швейных изделий.

ОВД 3: Ремонт и обновление швейных изделий

1. ОБЩИЕ ПОЛОЖЕНИЯ

Цель государственной итоговой аттестации – определение соответствия результатов освоения выпускниками ОПОП требованиям ФГОС СПО по профессии 29.01.07 Портной.

Программа ГИА разработана с учетом выполнения следующих принципов и требований:

- ГИА предусматривает открытость на этапах разработки и проведения;
- вовлечение в процесс подготовки преподавателей, мастеров производственного обучения и работодателей;
- экспертизу и корректировку всех компонентов аттестации.

2. УСЛОВИЯ ПРОВЕДЕНИЯ ГИА

2.1 Вид государственной итоговой аттестации

Государственная итоговая аттестация выпускников проводится в соответствии с требованиями ФГОС СПО по профессии 29.01.07 Портной в форме Демонстрационного экзамена.

ДЭ – работа как форма государственной итоговой аттестации выпускников по образовательным программам СПО предусматривает:

- моделирование реальных производственных условий для демонстрации выпускниками профессиональных умений и навыков;
- независимую экспертную оценку выполнения практического задания.

Для проведения ГИА по форме ДЭ используется комплект оценочной документации для демонстрационного экзамена профильного уровня (КОД 29.01.07-1-2024), утвержденные Институтом развития профессионального образования Россия по образовательным программам среднего профессионального образования.

Проведение ГИА по оценочным материалам для демонстрационного экзамена базового уровня одновременно решает целый комплекс задач:

- ориентирует каждого преподавателя, мастера производственного обучения и обучающегося на конечный результат;
- позволяет в комплексе повысить качество учебного процесса, качество подготовки и объективность оценки подготовленности выпускника;
- систематизирует знания, умение и опыт, полученные во время обучения и во время прохождения практической подготовки;
- значительно упрощает практическую работу ГЭК при оценивании выпускника (наличие перечня профессиональных компетенций, которые находят отражение в заданиях ДЭ).

2.2 Объем времени на подготовку и проведении государственной итоговой аттестации

В соответствии с рабочим учебным планом по профессии 29.01.07 Портной объем времени на подготовку и проведение ДЭ составляет 72 часа (2 недели).

2.3 Срок проведения аттестационного испытания

Демонстрационный экзамен проводится на площадке, аккредитованной Агентством в качестве центра проведения демонстрационного экзамена (далее – ЦПДЭ).

Техникум самостоятельно определяет площадку для проведения демонстрационного экзамена, которая может располагаться как в самом техникуме, так и в другой организации на основании договора о сетевом взаимодействии.

В 2024 году ГИА по профессии 29.01.07 Портной с использованием механизма демонстрационного экзамена проводится в ЦПДЭ на базе техникума по адресу: г. Шахты, ул. Садовая, д. 21 (мастерские швейного производства).

Сроки проведения ГИА в 2023-2024 учебном году – 6 семестр.

3. ПОДГОТОВКА И ПРОВЕДЕНИЕ ГИА

3.1 Содержание ГИА

Подготовка и проведение ГИА с использованием механизма ДЭ осуществляется на основе применения оценочных материалов ДЭ профильного уровня КОД 29.01.07-1-2024 и соответствуют содержанию профессиональных модулей:

ПМ. 01 Пошив швейных изделий по индивидуальным заказам.

ПМ. 02 Дефектация швейных изделий.

ПМ. 03 Ремонт и обновление швейных изделий.

Профессиональные компетенции (далее – ПК):

ПК1.1 Проверять наличие деталей кроя в соответствии с эскизом

ПК1.2 Определять свойства и качества материалов для изделий различных ассортиментных групп

ПК1.3 Обслуживать швейное оборудование и оборудование для влажно-тепловой обработки узлов и изделий.

ПК1.4 Выполнять поэтапную обработку швейных изделий различного ассортимента на машинах или вручную с разделением труда или индивидуально.

ПК1.5 Формировать объемную форму полуфабриката изделия с использованием оборудования для влажно - тепловой обработки.

ПК1.6 Соблюдать правила безопасности труда
ПК1.7 Пользоваться технической, технологической и нормативной документацией.

ПК 2.1 Выполнять поузловой контроль качества швейного изделия.

ПК 2. 2 Определять причины возникновения дефектов при изготовлении изделий.

ПК 2.3 Предупреждать и устранять дефекты швейной обработки.

ПК 3.1 Выполнять технологические операции по ремонту швейных изделий на оборудовании и вручную (мелкий и средний).

В ходе ГИА осуществляется проверка освоенных **общих компетенций** (далее – ОК), включающих в себя способность:

ОК.1 Понимать сущность и социальную значимость будущей профессии, проявлять к ней устойчивый интерес.

ОК.2 Организовывать собственную деятельность, исходя из цели и способов ее достижения, определенных руководителем.

ОК.3 Анализировать рабочую ситуацию, осуществлять текущий и итоговый контроль, оценку и коррекцию собственной деятельности, нести ответственность за результаты своей работы.

ОК.4 Осуществлять поиск информации, необходимой для эффективного выполнения профессиональных задач.

ОК.6 Работать в команде, эффективно общаться с коллегами, руководством, клиентами.

3.2 Общие положения процедуры проведения демонстрационного экзамена

ГИА с использованием механизма ДЭ профильного уровня по профессии 29.01.07 Портной проводится в соответствии с заданием КОД 29.01.07-1-2024.

При проведении ГИА в виде ДЭ оформляется Протокол.

Перечень документов к проведению ГИА:

- Программа государственной итоговой аттестации;
- Ведомость ознакомления выпускников с Программой государственной итоговой аттестации по профессии 29.01.07 Портной;
- Приказ о допуске выпускников к ГИА;
- Сводная ведомость итоговых оценок;
- КОД 29.01.07-1-2024 для организации и проведения аттестации обучающихся по программам среднего профессионального образования в форме ДЭ профильного уровня.

КОД 29.01.07-1-2024 представляет собой комплекс требований для проведения демонстрационного экзамена, включающий задания, перечень оборудования и оснащения, требования к составу экспертных групп, а также инструкцию по технике безопасности. КОД 29.01.07-1-2024 представлен в ПРИЛОЖЕНИИ 1 к настоящей Программе ГИА.

Демонстрационный экзамен проводится в соответствии с утвержденным расписанием.

Распределение учебной группы на экзаменационные группы производится с учетом пропускной способности ЦПДЭ, продолжительности экзамена и особенностей выполнения экзаменационных модулей по выбранному КОДу, с соблюдением норм трудового законодательства и документов, регламентирующих порядок осуществления образовательной деятельности. Одна учебная группа распределяется на несколько экзаменационных групп.

Все участники ДЭ и эксперты должны быть зарегистрированы в электронной системе eSim с учетом требований Федерального закона от 27 июля 2006 года № 152-ФЗ «О персональных данных».

Процессы организации и проведения ДЭ, включая формирование экзаменационных групп, процедуры согласования и назначения экспертов, аккредитацию ЦПДЭ, автоматизированный выбор заданий, а также обработка и мониторинг результатов ДЭ осуществляются в электронной системе eSim.

Для регистрации в системе eSim каждый участник и эксперт должен создать и заполнить личный профиль.

Если участник или эксперт ранее зарегистрированы в системе eSim, производится актуализация профиля.

Все личные профили должны быть созданы/актуализированы и подтверждены не позднее, чем за 21 календарный день до начала ДЭ.

Ответственность за сведения, содержащиеся в личном профиле, несет персонально каждый участник или эксперт.

ГИА проводится ГЭК в соответствии с Порядком проведения ГИА.

Для проведения демонстрационного экзамена в составе ГЭК техникум создает экспертную группу, которую возглавляет главный эксперт.

Состав ГЭК, включая состав экспертной группы, утверждается приказом директора техникума.

Количество экспертов, входящих в состав экспертной группы, определяется техникумом на основе условий, указанных в КОД 29.01.07-1-2024.

Не допускается участие в оценивании заданий ДЭ экспертов, принимавших участие в обучении студентов техникума или представляющих техникум.

На период проведения ДЭ ЦПДЭ назначается Технический эксперт, отвечающий за техническое состояние оборудования и его эксплуатацию, функционирование инфраструктуры экзаменационной площадки, а также соблюдение всеми присутствующими на площадке лицами правил и норм охраны труда и техники безопасности.

Технический эксперт не участвует в оценке выполнения заданий экзамена, не является членом Экспертной группы и не регистрируется в системе eSim.

Допускается удаленное участие экспертной группы и/или главного эксперта с применением дистанционных технологий и электронных ресурсов в проведении и/или оценке ДЭ, в том числе с применением автоматизированной оценки результатов ДЭ в соответствии с методическими рекомендациями, разработанными Министерством Просвещения Российской Федерации и Институтом развития профессионального образования.

3.3 Подготовительный день

Подготовительный день проводится за 1 день до начала ДЭ. В Подготовительный день Главным экспертом проводится проверка на предмет готовности проведения ДЭ в соответствии с Базовыми принципами, включая проверку соответствия ЦПДЭ аккредитованным критериям и сверку состава Экспертной группы.

По итогам проверки заполняется и подписывается Акт о готовности проведения ДЭ на основе применения оценочных материалов ДЭ профильного уровня КОД 29.01.07-1-2024 в соответствии с Базовыми принципами объективной оценки результатов подготовки квалифицированных рабочих и служащих (далее – Акт о готовности) по установленной Агентством форме. Оригинал Акта о готовности направляется в адрес Агентства, где хранится в течение 2 лет, копия загружается в систему eSim.

В случае выявления отклонений от положений Базовых принципов, включая несоответствие площадки критериям аккредитации в соответствии с Положением об аккредитации ЦПДЭ, заполняется Акт о неготовности проведения ДЭ в соответствии с Базовыми принципами объективной оценки результатов подготовки квалифицированных рабочих и служащих (далее – Акт о неготовности) по установленной Агентством форме, подписывается Главным экспертом, копия незамедлительно направляется в адрес Агентства с указанием конкретных причин несоответствия или отклонений/нарушений. Главный эксперт вправе, до получения решения Агентства о соответствии ДЭ Базовым принципам, приостановить действия по подготовке и проведению ДЭ на соответствующей площадке.

Сверка состава экспертной группы осуществляется в соответствии с подтвержденными в системе eSim данными на основании документов, удостоверяющих личность. В случае неявки экзаменуемого, состоящего в списке сдающих в системе eSim, не явившийся исключается из списка участников в системе eSim.

После сверки состава Экспертной группы Главным экспертом производится распределение обязанностей по проведению экзамена между членами Экспертной группы, что фиксируется в Протоколе распределения обязанностей между членами Экспертной группы ДЭ по установленной Агентством форме.

Оригинал протокола хранится в ЦПДЭ в соответствии со сроками и в порядке, устанавливаемом ЦПДЭ.

В Подготовительный день Техническим экспертом, назначенным ЦПДЭ, проводится инструктаж по охране труда и технике безопасности (далее – ОТ и ТБ) для участников и членов Экспертной группы под роспись в Протоколе ДЭ об ознакомлении экспертов с правилами техники безопасности и охраны труда по установленной Агентством форме и Протоколе ДЭ об ознакомлении участников с правилами техники безопасности и охраны труда по установленной Агентством форме.

Все участники ДЭ должны быть проинформированы о безопасном использовании всех инструментов, оборудования, вспомогательных материалов, которые они используют на площадке в соответствии с правилами техники безопасности. Протоколы об ознакомлении с правилами техники безопасности и охраны труда хранятся в ЦПДЭ в соответствии со сроками и в порядке, устанавливаемом ЦПДЭ. Ответственность за соблюдение норм ОТ и ТБ несет ЦПДЭ.

В Подготовительный день Главным экспертом производится распределение рабочих мест участников на площадке в соответствии с жеребьевкой и их ознакомление с рабочими местами и оборудованием, а также с графиком работы на площадке и необходимой документацией. Жеребьевка проводится в присутствии всех участников способом, исключающим спланированное распределение рабочих мест или оборудования.

Участники должны ознакомиться с подробной информацией о плане проведения ДЭ с обозначением обеденных перерывов и времени завершения экзаменационных заданий/модулей, ограничениях времени и условий допуска к рабочим местам, включая условия, разрешающие участникам покинуть рабочие места и площадку, информацию о времени и способе проверки оборудования, информацию о пунктах и графике питания, оказании медицинской помощи, о характере и диапазоне санкций, которые могут последовать в случае нарушения правил и плана проведения экзамена.

Итоги жеребьевки и ознакомления с рабочими местами и документацией фиксируются в Протоколе распределения рабочих мест и ознакомления участников с документацией, оборудованием и рабочими местами по установленной Агентством форме. Оригинал Протокола хранится в ЦПДЭ в соответствии со сроками и в порядке, устанавливаемом ЦПДЭ.

В Подготовительный день не позднее 08.00 по местному времени в личном кабинете в системе eSim Главный эксперт получает вариант задания и схему оценки для проведения ДЭ в конкретной экзаменационной группе.

Если Подготовительный день проводится для нескольких экзаменационных групп, в указанный день в личном кабинете Главного эксперта поступает вариант задания для экзаменационной(ых) групп(ы), сдающей(их) первой(ыми). Варианты заданий для последующих экзаменационных групп поступают Главному эксперту за 1 день до начала таких экзаменов не позднее 08.00 по местному времени. Каждая экзаменационная группа сдает экзамен по отдельному варианту задания.

После получения варианта задания Главным экспертом не допускается его разглашение или ознакомление с другими лицами до дня ДЭ.

3.4 Проведение демонстрационного экзамена

Перед началом экзамена членами Экспертной группы производится проверка на предмет обнаружения материалов, инструментов или оборудования, запрещенных в соответствии с инфраструктурными листами.

Допуск к ДЭ осуществляется Главным экспертом на основании студенческого билета или зачетной книжки, в случае отсутствия – иного документа, удостоверяющего личность экзаменуемого.

К демонстрационному экзамену допускаются участники, прошедшие инструктаж по ОТ и ТБ, а также ознакомившиеся с рабочими местами.

К оценке выполнения заданий ДЭ допускаются члены Экспертной группы, прошедшие Инструктаж по ОТ и ТБ, а также ознакомившиеся с распределением обязанностей.

Все участники и эксперты должны быть самостоятельно ознакомлены с Техническим описанием компетенции, КОД, другими инструктивными и регламентирующими документами.

Если Подготовительный день проводится для нескольких экзаменационных групп, в указанный день в личном кабинете Главного эксперта поступает вариант задания для экзаменационной(ых) групп(ы), сдающей(их) первой(ыми). Варианты заданий для последующих экзаменационных групп поступают Главному эксперту за 1 день до начала таких экзаменов не позднее 08.00 по местному времени.

Каждая экзаменационная группа сдает экзамен по отдельному варианту задания.

Главным экспертом выдаются экзаменационные задания каждому участнику в бумажном виде, обобщенная оценочная ведомость (если применимо), дополнительные инструкции к ним (при наличии), а также разъясняются правила поведения во время демонстрационного экзамена.

В определенных случаях, предусмотренных КОД или другой документацией, регламентирующей особенности выполнения заданий, задание может выдаваться участникам перед выполнением модуля.

После получения экзаменационного задания и дополнительных материалов к нему, участникам предоставляется время на ознакомление, а также вопросы, которое не включается в общее время проведения экзамена и составляет не менее 15 минут.

По завершению процедуры ознакомления с заданием участники подписывают Протокол об ознакомлении участников ДЭ с оценочными материалами и заданием по форме установленной Агентством. Оригинал протокола хранится в ЦПДЭ.

К выполнению экзаменационных заданий участники приступают после указания Главного эксперта.

Организация деятельности Экспертной группы по оценке выполнения заданий ДЭ осуществляется Главным экспертом. Главный эксперт не участвует в оценке выполнения заданий демонстрационного экзамена.

Главный эксперт обязан находиться в ЦПДЭ в течение всего периода ДЭ. В случае возникновения необходимости покинуть ЦПДЭ по уважительным причинам, направляет письменное уведомление в адрес Агентства в соответствии с порядком, устанавливаемым Агентством с указанием лица, на которого возлагается временное исполнение обязанностей Главного эксперта и периода его отсутствия.

Допускается присутствие на площадке членов ГЭК для наблюдения за ходом процедуры оценки выполнения заданий ДЭ с целью недопущения нарушения Порядка проведения ГИА и обеспечения объективности ее результатов.

Члены ГЭК вправе находиться на площадке исключительно в качестве наблюдателей, не участвуют и не вмешиваются в работу Главного эксперта и Экспертной группы, а также не контактируют с участниками и членами Экспертной группы.

Все замечания, связанные, по мнению членов ГЭК, с нарушением хода оценочных процедур, а также некорректным поведением участников и экспертов, которые мешают другим участникам выполнять экзаменационные задания и могут повлиять на объективность результатов оценки, доводятся до сведения Главного эксперта.

Нахождение других лиц на площадке, кроме Главного эксперта, членов Экспертной группы, Технического эксперта, экзаменуемых, а также членов ГЭК, не допускается.

В ходе проведения экзамена участникам запрещаются контакты с другими участниками или членами Экспертной группы без разрешения Главного эксперта.

В случае возникновения несчастного случая или болезни экзаменуемого Главным экспертом незамедлительно принимаются действия по привлечению ответственных лиц от ЦПДЭ для оказания медицинской помощи, и уведомляется представитель техникума (далее – Сопровождающее лицо). Далее с привлечением Сопровождающего лица принимается решение об отстранении экзаменуемого от дальнейшего участия в экзамене или назначении ему дополнительного времени в пределах времени, предусмотренного планом проведения демонстрационного экзамена.

В случае отстранения экзаменуемого от дальнейшего участия в экзамене ввиду болезни или несчастного случая, ему начисляются баллы за любую завершённую работу.

Вышеуказанные случаи подлежат обязательной регистрации в Протоколе учета времени и нештатных ситуаций по форме установленной Агентством. Оригинал протокола хранится в ЦПДЭ.

Участник, нарушивший правила поведения на экзамене, и чье поведение мешает процедуре проведения экзамена, получает предупреждение с

занесением в протокол учета времени и нештатных ситуаций, который подписывается Главным экспертом и всеми членами Экспертной группы. Потерянное время при этом не компенсируется участнику, нарушившему правило.

После повторного предупреждения участник удаляется с площадки, вносится соответствующая запись в протоколе с подписями Главного эксперта и всех членов Экспертной группы.

В процессе выполнения заданий экзаменуемые обязаны неукоснительно соблюдать требования ОТ и ТБ. Несоблюдение экзаменуемыми норм и правил ОТ и ТБ может привести к потере баллов в соответствии с критериями оценки.

Систематическое и грубое нарушение норм безопасности может привести к временному или окончательному отстранению экзаменуемого от выполнения экзаменационных заданий.

Процедура проведения ДЭ проходит с соблюдением принципов честности, справедливости и прозрачности. Вся информация и инструкции по выполнению заданий экзамена от Главного эксперта и членов Экспертной группы, в том числе с целью оказания необходимой помощи, должны быть четкими и недвусмысленными, не дающими преимущества тому или иному участнику.

Вмешательство иных лиц, которое может помешать участникам завершить экзаменационное задание, не допускается.

Оценка не должна выставляться в присутствии участника ДЭ, если иное не предусмотрено оценочной документацией по компетенции.

Процедура оценивания результатов выполнения экзаменационных заданий осуществляется в соответствии с правилами, предусмотренными оценочной документацией по компетенции и методикой проведения оценки.

Баллы выставляются членами Экспертной группы вручную с использованием предусмотренных в системе CIS форм и оценочных ведомостей, затем переносятся из рукописных ведомостей в систему CIS Главным экспертом по мере осуществления процедуры оценки.

После внесения Главным экспертом всех баллов в систему CIS, баллы в системе CIS блокируются.

Одно из главных требований при выполнении оценки заданий ДЭ – это обеспечение равных условий для всех участников экзамена.

После всех оценочных процедур, включая блокировку баллов в системе CIS, Главным экспертом и членами Экспертной группы производится сверка баллов, занесенных в систему CIS, с рукописными оценочными ведомостями. В целях минимизации расходов и работ, связанных с бумажным документооборотом во время проведения ДЭ по согласованию с представителями техникума сверка может быть произведена с применением электронных ведомостей без их распечатки.

К сверке привлекается член ГЭК, присутствовавший на экзаменационной площадке

Если баллы, занесенные в систему CIS, соответствуют рукописным оценочным ведомостям, из системы CIS выгружается итоговый протокол по установленной Агентством форме, подписывается Главным экспертом и членами Экспертной группы и заверяется членом ГЭК.

Оригинал Итогового протокола передается в техникум или ЦПДЭ, копия предоставляется Агентству по запросу.

В случае выявления в процессе сверки несоответствия внесенных в систему CIS данных и рукописных ведомостей, Главным экспертом направляется запрос ответственным сотрудникам по работе с системой CIS для разблокировки системы CIS в соответствующем диапазоне, оформляется протокол о нештатной ситуации, который подписывается Главным экспертом и всеми экспертами, производившими оценку. Далее вносятся все необходимые корректировки, производится блокировка баллов в системе CIS и выгружается актуальный отчет о блокировке критериев оценки и итоговый протокол, который подписывается Главным экспертом и членами Экспертной группы и заверяется членом ГЭК.

Подписанный Главным экспертом и членами Экспертной группы и заверенный членом ГЭК итоговый протокол передается в техникум, копия – Главному эксперту для включения в пакет отчетных материалов.

В целях обеспечения информационной открытости и прозрачности процедуры проведения ДЭ рекомендуется также организация прямых трансляций хода проведения ДЭ, в том числе с использованием общедоступных интернет ресурсов.

Решение экспертной комиссии ЦПДЭ об освоении основных видов профессиональной деятельности принимается по результатам ДЭ.

ДЭ считается успешно сданным по результатам выполнения задания, соблюдением требований охраны труда и экологической безопасности, установленному порогу набранных баллов в присутствии членов экспертной комиссии ЦПДЭ.

Результаты определяется оценками "отлично", "хорошо", "удовлетворительно", "неудовлетворительно" и объявляются в тот же день после оформления в установленном порядке протоколов заседания ГЭК.

Присвоение квалификации выпускнику и выдача ему документа государственного образца о среднем профессиональном образовании по ППКРС осуществляется после успешного прохождения процедуры ДЭ.

Лицам, не сдавшим ДЭ, выдается **справка об обучении**.

4. ТРЕБОВАНИЯ К ДЕМОНСТРАЦИОННОМУ ЭКЗАМЕНУ, МЕТОДИКА ОЦЕНИВАНИЯ

4.1 Организационные требования

ДЭ проводится с использованием КОД, включенных образовательными организациями в программу ГИА.

Задания ДЭ доводятся до главного эксперта в день, предшествующий дню начала демонстрационного экзамена.

Образовательная организация обеспечивает необходимые технические условия для обеспечения заданиями во время ДЭ выпускников, членов ГЭК, членов экспертной группы.

ДЭ проводится в ЦПДЭ, представляющем собой площадку, оборудованную и оснащенную в соответствии с КОД.

ЦПДЭ может располагаться на территории образовательной организации, а при сетевой форме реализации образовательных программ — также на территории иной организации, обладающей необходимыми ресурсами для организации ЦПДЭ.

Выпускники проходят ДЭ в ЦПДЭ в составе экзаменационных групп.

Образовательная организация знакомит с планом проведения ДЭ выпускников, сдающих ДЭ, и лиц, обеспечивающих проведение ДЭ, в срок не позднее чем за 5 рабочих дней до даты проведения экзамена.

Количество, общая площадь и состояние помещений, предоставляемых для проведения ДЭ, должны обеспечивать проведение ДЭ в соответствии с КОД.

Не позднее, чем за один рабочий день до даты проведения ДЭ, главным экспертом проводится проверка готовности ЦПДЭ в присутствии членов экспертной группы, выпускников, а также технического эксперта, назначаемого организацией, на территории которой расположен ЦПДЭ, ответственного за соблюдение установленных норм и правил охраны труда и техники безопасности.

Главным экспертом осуществляется осмотр ЦПДЭ, распределение обязанностей между членами экспертной группы по оценке выполнения заданий ДЭ, а также распределение рабочих мест между выпускниками с использованием способа случайной выборки. Результаты распределения обязанностей между членами экспертной группы и распределения рабочих мест между выпускниками фиксируются главным экспертом в соответствующих протоколах.

Выпускники знакомятся со своими рабочими местами, под руководством главного эксперта также повторно знакомятся с планом проведения демонстрационного экзамена, условиями оказания первичной медицинской помощи в ЦПДЭ. Факт ознакомления отражается главным экспертом в протоколе распределения рабочих мест.

Допуск выпускников в ЦПДЭ осуществляется главным экспертом на основании документов, удостоверяющих личность.

Образовательная организация обязана не позднее, чем за один рабочий день до дня проведения ДЭ, уведомить главного эксперта об участии в проведении ДЭ тьютора (ассистента).

Требование к продолжительности демонстрационного экзамена

продолжительность ДЭ (не более)	3:00:00 (4 академических часа)
---------------------------------	--------------------------------

Требования к составу экспертных групп

Количественный состав экспертной группы определяется образовательной организацией, исходя из числа сдающих одновременно ДЭ выпускников. Один эксперт должен иметь возможность оценить результаты выполнения задания выпускников в полной мере согласно критериям оценивания.

Количество главных экспертов на демонстрационном экзамене	1
Минимальное (рекомендованное) количество экспертов на 1 выпускника	1
Минимальное (рекомендованное) количество экспертов на 5 выпускников	4

Требования к содержанию

Развитие профессиональных и общих компетенций

Вид деятельности (вид профессиональной деятельности)	Перечень оцениваемых ОК, ПК	Перечень оцениваемых умений, навыков (практического опыта)	Тип задания
Инвариантная часть КОД			
ОВД 01: Пошив швейных изделий по индивидуальным заказам	ПК 1.1 Проверять наличие деталей кроя в соответствии с эскизом	Умение: сопоставлять наличие количества деталей кроя с эскизом	Практическая работа
		Навык: распознавания составных частей деталей изделий одежды и их конструкций	
	ПК 1.2 Определять свойства и качество материалов для изделий различных ассортиментных групп	Умение: давать характеристику тканям по технологическим, механическим и гигиеническим свойствам	
		ПК 1.3 Обслуживать швейное оборудование и оборудование для влажно-тепловой	Умение: заправлять, наладивать и проводить мелкий ремонт швейного оборудования
	Умение: пользоваться		

	обработки узлов и изделий	оборудованием для выполнения влажно-тепловых работ	
		Умение: работать на современном оборудовании с применением средств малой механизации на современном оборудовании с применением средств малой механизации	
		Умение: выполнять операции влажно-тепловой обработки (ВТО) в соответствии с нормативными требованиями	
	ПК 1.4 Выполнять поэтапную обработку швейных изделий различного ассортимента на машинах или вручную с разделением труда и индивидуально	Навык: изготовления швейных изделий	
	ПК 1.5 Формировать объемную форму полуфабриката изделия с использованием оборудования для влажно-тепловой обработки	Навык: выполнения влажно-тепловых работ	
	ПК 1.6 Соблюдать правила безопасности труда	Умение: соблюдать требования безопасного труда на рабочих местах и правила пожарной безопасности в мастерских	
	ПК 1.7 Пользоваться технической, технологической и нормативной документацией	Умение: пользоваться инструкционно-технологическими картами	
ОВД 02: Дефектация швейных изделий	ПК 2.1 Выполнять поузловой контроль качества швейного изделия	Навык: проверки качества узлов и готовых изделий различных ассортиментных групп	
	ПК 2.2 Определять причины возникновения дефектов при изготовлении изделий	Навык: анализа правильности выполняемых работ по изготовлению узлов и швейных изделий с учетом свойств тканей, из которых они изготавливаются	

	ПК 2.3 Предупреждать и устранять дефекты швейной обработки	Навык: устранения дефектов	
ОВД 03: Ремонт и обновление швейных изделий	ПК 3.1 Выполнять технологические операции по ремонту швейных изделий на оборудовании и вручную (мелкий и средний).	Умение: перекраивать детали, укорачивать и удлинять изделия. Навык: выбора способа ремонта.	
	ПК 3.2 Соблюдать правила безопасности труда	Умение: соблюдать требования безопасного труда на рабочих местах и правила пожарной безопасности в мастерских	
Вариативная часть КОД			
<p>Вариативная часть КОД формируется образовательными организациями на основе реализуемой основной образовательной программы СПО и с учетом квалификационных требований, заявленных конкретными организациями, работодателями, заинтересованными в подготовке кадров соответствующей квалификации, в том числе являющимися стороной договора о сетевой форме реализации образовательных программ и (или) договора о практической подготовке обучающихся.</p> <p>Рекомендации по формированию вариативной части КОД для ДЭ ПУ представлены в приложении № 1 к настоящему тому № 1 оценочных материалов.</p>			

4.2 Методика оценивания

Критерии оценки

Максимально возможное количество баллов	100
---	------------

Необходимо осуществить перевод полученного количества баллов в оценки. По итогам выполнения задания баллы, полученные обучающимся, переводятся в проценты выполнения задания. Перевод результатов, полученных за ДЭ, в оценку по 5-балльной шкале рекомендуется проводить исходя из полноты и качества выполнения задания.

В целях создания объективной системы перевода оценки результатов ДЭ в экзаменационную, опираясь на предложения методики перевода результатов ДЭ в экзаменационную (пятибалльную оценку) согласно приложения к письму от 26.12.2017 года № ПО 2062/2017, определяем систему перевода критериев в экзаменационную оценку.

Распределение баллов по КОД 29.01.07-1-2024 по критериям оценивания для ДЭ ПУ (инвариантная и вариативная части КОД) в рамках ГИА

№ п/п	Модуль задания (вид деятельности, вид профессиональной деятельности)	Критерий оценивания	Баллы
1	Пошив швейных изделий по индивидуальным заказам	Проверка наличия деталей кроя в соответствии с эскизом	9,00
		Обслуживание швейного оборудования и оборудования для влажно-тепловой обработки узлов и изделий	12,00
		Соблюдение правила безопасности труда	3,00
		Использование технической, технологической и нормативной документацией	2,00
		Определение свойств и качества материалов для изделий различных ассортиментных групп	2,00
		Выполнение поэтапной обработки швейных изделий различного ассортимента на машинах или вручную с разделением труда и индивидуально	8,00
		Формирование объемной формы полуфабриката изделия с использованием оборудования для влажно-тепловой обработки	2,00
2	Дефектация швейных изделий	Выполнение поузлового контроля качества швейного изделия	8,00
		Определение причины возникновения дефектов при изготовлении изделий	2,00
		Предупреждение и устранение дефектов швейной обработки.	2,00
3	Ремонт и обновление швейных изделий	Выполнение технологических операций по ремонту швейных изделий на оборудовании и вручную (мелкий и средний).	24,00
		Соблюдение правил безопасности труда	6,00
ИТОГО			80,00
ВСЕГО (вариативная часть)			20,00
ИТОГО (совокупность инвариантной и вариативной частей)			100,00

Рекомендуемая схема перевода результатов ДЭ из столбальной шкалы в пятибалльную

Оценка (пятибалльная шкала)	«2»	«3»	«4»	«5»
Оценка в баллах (столбальная шкала)	0,00 – 19,99	20,00 – 39,99	40,00 – 69,99	70,00 – 100,00

На оценку «5» (отлично) необходимо набрать от 70,00 до 100,00 баллов.
На оценку «4» (хорошо) необходимо набрать от 40,00 до 69,99 баллов.

На оценку «3» (удовлетворительно) необходимо набрать от 20,00 до 39,99 баллов.

На оценку «2» (неудовлетворительно) при количестве баллов 19,99 и менее.

Члены комиссии подписывают итоговый протокол проведения ИГА по форме ДЭ (ПРИЛОЖЕНИЕ 2).

4.3 Инструкция по технике безопасности

1. Технический эксперт под подпись знакомит главного эксперта, членов экспертной группы, выпускников с требованиями охраны труда и безопасности производства.

2. Все участники ДЭ должны соблюдать установленные требования по охране труда и производственной безопасности, выполнять указания технического эксперта по соблюдению указанных требований.

Инструкция:

1.1 Настоящая инструкция по технике безопасности разработана в соответствии с приказом Минтруда России от 29.10.2021 г № 772н «Об утверждении основных требований к порядку разработки и содержанию Правил и инструкций по охране труда», вступившим в силу 1 марта 2022 года; Постановлениями главного государственного санитарного врача России от 28.09.2020г. №28 «Об утверждении СП 2.4.3648-20 «Санитарно-эпидемиологические требования к организациям воспитания и обучения, отдыха и оздоровления детей и молодежи» и от 28.01.2021г № 2 «Об утверждении СанПиН 1.2.3685-21 «Гигиенические нормативы и 18 требования к обеспечению безопасности и (или) безвредности для человека факторов среды обитания».

1.2 К самостоятельному выполнению экзаменационных заданий допускаются участники:

- прошедшие инструктаж по охране труда и технике безопасности;
- имеющие необходимые навыки по эксплуатации инструмента, приспособлений и оборудования;
- не имеющие противопоказаний к выполнению экзаменационных заданий по состоянию здоровья.

1.3 В процессе выполнения экзаменационных заданий и нахождения на территории и в помещениях, участник обязан четко соблюдать:

- инструкции по охране труда и технике безопасности;
- не заходить за ограждения и в технические помещения; - соблюдать личную гигиену;
- принимать пищу в строго отведенных местах;
- самостоятельно использовать инструмент и оборудование, разрешенное к выполнению экзаменационного задания;

1.4 При несчастном случае пострадавший или очевидец несчастного случая обязан немедленно сообщить о случившемся Экспертам.

1.5 В помещении комнаты экспертов находится аптечка первой помощи, укомплектованная изделиями медицинского назначения, ее необходимо использовать для оказания первой помощи, самопомощи в случаях получения травмы.

1.6 В случае возникновения несчастного случая или болезни участника, об этом немедленно уведомляется Главный эксперт. Главный эксперт принимает решение о назначении дополнительного времени для участия. В случае отстранения экзаменуемого от дальнейшего участия в экзамене ввиду болезни или несчастного случая, он получит баллы за любую завершённую работу.

1.7 Участники, допустившие невыполнение или нарушение инструкции по охране труда, могут быть отстранены от выполнения задания.

5. ПОРЯДОК ПРОВЕДЕНИЯ ДЕМОНСТРАЦИОННОГО ЭКЗАМЕНА ДЛЯ ВЫПУСКНИКОВ ИЗ ЧИСЛА ЛИЦ С ОГРАНИЧЕННЫМИ ВОЗМОЖНОСТЯМИ ЗДОРОВЬЯ

Для выпускников из числа лиц с ограниченными возможностями здоровья (далее – ОВЗ) ДЭ проводится с учетом особенностей психофизического развития, индивидуальных возможностей и состояния здоровья (далее - индивидуальные особенности) таких выпускников. При проведении ДЭ обеспечивается соблюдение следующих общих требований:

- присутствие в аудитории ассистента, оказывающего выпускникам необходимую техническую помощь с учетом их индивидуальных особенностей (занять рабочее место, передвигаться, уточнить задание, общаться с членами экспертной комиссии ЦПДЭ);
- пользование необходимыми техническими средствами при прохождении ДЭ с учетом индивидуальных особенностей выпускников с ОВЗ;
- обеспечение возможности доступа выпускников в мастерские и другие помещения.

Выпускники или родители (законные представители) не позднее, чем за три месяца до начала ГИА, подают письменное заявление о необходимости создания для них специальных условий при проведении ГИА.

6. ДОПОЛНИТЕЛЬНЫЕ СРОКИ ПРОВЕДЕНИЯ ДЕМОНСТРАЦИОННОГО ЭКЗАМЕНА

Выпускникам, не проходившим ГИА по уважительной причине, предоставляется возможность пройти ГИА без отчисления из техникума.

Дополнительные заседания ГЭК организуются в установленные сроки, но не позднее четырех месяцев после подачи заявления лицом, не проходившим ГИА по уважительной причине.

Обучающиеся, не прошедшие ГИА или получившие неудовлетворительные результаты, проходят ГИА не ранее чем через шесть месяцев после ее прохождения впервые.

Для прохождения ГИА, лица не прошедшие ДЭ по неважительной причине, восстанавливается в техникум на период времени, предусмотренного в календарном учебном графике.

Повторное прохождение ГИА не может быть назначено для одного лица более двух раз.

7. УСЛОВИЯ ПОДАЧИ И ПОРЯДКА РАССМОТРЕНИЯ АПЕЛЛЯЦИИ

По результатам государственной аттестации выпускник, участвовавший в ГИА, имеет право подать в апелляционную комиссию письменное апелляционное заявление о нарушении, по его мнению, установленного порядка проведения ГИА и (или) несогласии с ее результатами (далее - апелляция).

Апелляция подается лично выпускником или родителями (законными представителями) несовершеннолетнего выпускника в апелляционную комиссию.

Апелляция о нарушении порядка проведения ГИА подается непосредственно в день проведения ГИА.

Апелляция о несогласии с результатами ГИА подается не позднее следующего рабочего дня после объявления результатов.

Апелляция рассматривается апелляционной комиссией не позднее трех рабочих дней с момента ее поступления заявления.

Рассмотрение апелляции не является передачей ГИА.

Решение апелляционной комиссии доводится до сведения подавшего апелляцию выпускника (под роспись) в течение трех рабочих дней со дня заседания апелляционной комиссии.

Решение апелляционной комиссии является окончательным и пересмотру не подлежит.



ОЦЕНОЧНЫЕ МАТЕРИАЛЫ ДЕМОНСТРАЦИОННОГО ЭКЗАМЕНА

Том 1

(Комплект оценочной документации)

Код и наименование профессии (специальности) среднего профессионального образования	29.01.07 Портной
Наименование квалификации (наименование направленности)	Портной
Федеральный государственный образовательный стандарт среднего профессионального образования по профессии (специальности) среднего профессионального образования (ФГОС СПО):	ФГОС СПО по профессии 29.01.07 Портной, утвержденный приказом Минобрнауки России от 02.08.2013 г. № 770
Виды аттестации:	Государственная итоговая аттестация
	Промежуточная аттестация
Уровни демонстрационного экзамена:	Базовый
	Профильный
Шифр комплекта оценочной документации:	КОД 29.01.07-1-2024

1. СПИСОК ИСПОЛЬЗУЕМЫХ СОКРАЩЕНИЙ

ГИА	- государственная итоговая аттестация
ДЭ	- демонстрационный экзамен
ДЭ БУ	- демонстрационный экзамен базового уровня
ДЭ ПУ	- демонстрационный экзамен профильного уровня
КОД	- комплект оценочной документации
ОК	- общая компетенция
ОМ	- оценочный материал
ПА	- промежуточная аттестация
ПК	- профессиональная компетенция
СПО	- среднее профессиональное образование
ФГОС СПО	- федеральный государственный образовательный стандарт среднего профессионального образования, на основе которого разработан комплект оценочной документации
ЦПДЭ	- центр проведения демонстрационного экзамена

2. СТРУКТУРА КОД

В структуру КОД:

1. комплекс требований для проведения демонстрационного экзамена;
2. перечень оборудования и оснащения, расходных материалов, средств обучения и воспитания;
3. примерный план застройки площадки ДЭ;
4. требования к составу экспертных групп;
5. инструкции по технике безопасности;
6. образец задания.

3. КОД

3.1 Комплекс требований для проведения ДЭ

Применимость КОД. Настоящий КОД предназначен для организации и проведения ДЭ (уровней ДЭ) в рамках видов аттестаций по образовательным программам среднего профессионального образования, указанным в таблице № 1.

Таблица № 1

Вид аттестации	Уровень ДЭ
ПА	-
ГИА	Базовый уровень
	Профильный уровень

КОД в части ГИА (ДЭ ПУ) разработан на основе требований к результатам освоения образовательной программы СПО, установленных в соответствии с ФГОС СПО, включая квалификационные требования, заявленные организациями, работодателями, заинтересованными в подготовке кадров соответствующей квалификации.

КОД в части ГИА (ДЭ ПУ) включает составные части - инвариантную часть (обязательную часть, установленную настоящим КОД) и вариативную часть (необязательную), содержание которой определяет образовательная организация самостоятельно на основе содержания реализуемой основной образовательной программы СПО, включая квалификационные требования, заявленные организациями, работодателями, заинтересованными в подготовке кадров соответствующей квалификации, в том числе являющимися стороной договора о сетевой форме реализации образовательных программ и (или) договора о практической подготовке обучающихся.

Общие организационные требования:

1. ДЭ направлен на определение уровня освоения выпускником материала, предусмотренного образовательной программой, и степени

сформированности профессиональных умений и навыков путем проведения независимой экспертной оценки выполненных выпускником практических заданий в условиях реальных или смоделированных производственных процессов.

2. ДЭ в рамках ГИА проводится с использованием КОД, включенных образовательными организациями в программу ГИА.

3. Задания ДЭ доводятся до главного эксперта в день, предшествующий дню начала ДЭ.

4. Образовательная организация обеспечивает необходимые технические условия для обеспечения заданиями во время ДЭ обучающихся, членов ГЭК, членов экспертной группы.

5. ДЭ проводится в ЦПДЭ, представляющем собой площадку, оборудованную и оснащенную в соответствии с КОД.

6. ЦПДЭ может располагаться на территории образовательной организации, а при сетевой форме реализации образовательных программ — также на территории иной организации, обладающей необходимыми ресурсами для организации ЦПДЭ.

7. Обучающиеся проходят ДЭ в ЦПДЭ в составе экзаменационных групп.

8. Образовательная организация знакомит с планом проведения ДЭ обучающихся, сдающих ДЭ, и лиц, обеспечивающих проведение ДЭ, в срок не позднее чем за 5 рабочих дней до даты проведения экзамена.

9. Количество, общая площадь и состояние помещений, предоставляемых для проведения ДЭ, должны обеспечивать проведение ДЭ в соответствии с КОД.

10. Не позднее чем за один рабочий день до даты проведения ДЭ главным экспертом проводится проверка готовности ЦПДЭ в

11. Присутствии членов экспертной группы, обучающихся, а также технического эксперта, назначаемого организацией, на территории которой

расположен ЦПДЭ, ответственного за соблюдение установленных норм и правил охраны труда и техники безопасности.

12. Главным экспертом осуществляется осмотр ЦПДЭ, распределение обязанностей между членами экспертной группы по оценке выполнения заданий ДЭ, а также распределение рабочих мест между обучающимися с использованием способа случайной выборки. Результаты распределения обязанностей между членами экспертной группы и распределения рабочих мест между обучающимися фиксируются главным экспертом в соответствующих протоколах.

13. Обучающиеся знакомятся со своими рабочими местами, под руководством главного эксперта также повторно знакомятся с планом проведения ДЭ, условиями оказания первичной медицинской помощи в ЦПДЭ. Факт ознакомления отражается главным экспертом в протоколе распределения рабочих мест.

14. Допуск обучающихся в ЦПДЭ осуществляется главным экспертом на основании документов, удостоверяющих личность.

15. Образовательная организация обязана не позднее, чем за один рабочий день до дня проведения ДЭ уведомить главного эксперта об участии в проведении ДЭ тьютора (ассистента).

Требование к продолжительности ДЭ

Продолжительность ДЭ зависит от вида аттестации, уровня ДЭ (таблица № 2).

Таблица № 2

Вид аттестации	Уровень ДЭ	Составная часть КОД (инвариантная/вариативная)	Продолжительность ДЭ
ПА	-	Инвариантная часть	1 ч. 30 мин.
ГИА	базовый	Инвариантная часть	3 ч. 00 мин.
ГИА	профильный	Инвариантная часть	3 ч. 30 мин.
ГИА	профильный	Совокупность инвариантной и вариативной частей	не более 4 ч. 30 мин.

Требования к содержанию КОД. Единое базовое ядро содержания КОД (таблица № 3) сформировано на основе вида деятельности (вида профессиональной деятельности) в соответствии с ФГОС СПО и является общей содержательной основой заданий ДЭ вне зависимости от вида аттестации и уровня ДЭ.

Таблица № 3

ЕДИНОЕ БАЗОВОЕ ЯДРО СОДЕРЖАНИЯ КОД¹		
Вид деятельности/ Вид профессиональной деятельности	Перечень оцениваемых ОК/ПК	Перечень оцениваемых умений, навыков (практического опыта)
Пошив швейных изделий по индивидуальным заказам	ПК: Проверять наличие деталей кроя в соответствии с эскизом	Умение: сопоставлять наличие количества деталей кроя с эскизом Навык: распознавания составных частей деталей изделий одежды и их конструкций
	ПК: Обслуживать швейное оборудование и оборудование для влажно-тепловой обработки узлов и изделий	Умение: заправлять, наладивать и проводить мелкий ремонт швейного оборудования
		Умение: пользоваться оборудованием для выполнения влажно-тепловых работ
		Умение: работать на современном оборудовании с применением средств малой механизации
		Умение: выполнять операции влажно-тепловой обработки (ВТО) в соответствии с нормативными требованиями
	ПК: Соблюдать правила безопасности труда	Умение: соблюдать требования безопасного труда на рабочих местах и правила пожарной безопасности в мастерских
	ПК: Пользоваться технической, технологической и нормативной документацией	Умение: пользоваться инструкционно-технологическими картами

¹ Единое базовое ядро содержания КОД – общая (сквозная) часть единого КОД, относящаяся ко всем видам аттестации (ГИА, ПА) вне зависимости от уровня ДЭ.

Содержательная структура КОД представлена в таблице № 4.

Таблица № 4

Вид деятельности (вид профессиональной деятельности)	Перечень оцениваемых ОК, ПК	Перечень оцениваемых умений, навыков (практического опыта)	ПА ²	ГИА ДЭ БУ	ГИА ДЭ ПУ
Инвариантная часть КОД					
Пошив швейных изделий по индивидуальным заказам	ПК: Проверять наличие деталей кроя в соответствии с эскизом	Умение: сопоставлять наличие количества деталей кроя с эскизом	■	■	■
		Навык: распознавания составных частей деталей изделий одежды и их конструкций	■	■	■
	ПК: Обслуживать швейное оборудование и оборудование для влажно-тепловой обработки узлов и изделий	Умение: заправлять, наладивать и проводить мелкий ремонт швейного оборудования	■	■	■
		Умение: пользоваться оборудованием для выполнения влажно-тепловых работ	■	■	■
		Умение: работать на современном оборудовании с применением средств малой механизации	■	■	■
		Умение: выполнять операции влажно-тепловой обработки (ВТО) в соответствии с нормативными требованиями	■	■	■
		ПК: Соблюдать правила безопасности труда	Умение: соблюдать требования	■	■

² Содержание КОД в части ПА равно содержанию единое базового ядра содержания КОД.

		безопасного труда на рабочих местах и правила пожарной безопасности в мастерских			
	ПК: Пользоваться технической, технологической и нормативной документацией	Умение: пользоваться инструкционно-технологическими картами	■	■	■
	ПК: Определять свойства и качество материалов для изделий различных ассортиментных групп	Умение: давать характеристику тканям по технологическим, механическим и гигиеническим свойствам		■	■
	ПК: Выполнять поэтапную обработку швейных изделий различного ассортимента на машинах или вручную с разделением труда и индивидуально	Навык: изготовления швейных изделий		■	■
	ПК: Формировать объемную форму полуфабриката изделия с использованием оборудования для влажно-тепловой обработки	Навык: выполнения влажно-тепловых работ		■	■
Дефектация швейных изделий	ПК: Выполнять поузловой контроль качества швейного изделия	Навык: проверки качества узлов и готовых изделий различных ассортиментных групп		■	■
	ПК: Определять причины возникновения дефектов при изготовлении изделий	Навык: анализа правильности выполняемых работ по изготовлению узлов и швейных изделий с учетом свойств тканей, из которых они изготавливаются		■	■
	ПК: Предупреждать и устранять дефекты швейной обработки	Навык: устранения дефектов		■	■
Ремонт и обновление швейных изделий	ПК: Выполнять технологические	Умение: перекраивать детали,			■

	операции по ремонту швейных изделий на оборудовании и вручную (мелкий и средний).	укорачивать и удлинять изделия			
		Навык: выбора способа ремонта			■
	ПК: Соблюдать правила безопасности труда	Умение: соблюдать требования безопасного труда на рабочих местах и правила пожарной безопасности в мастерских			■
Вариативная часть КОД					
<p>Вариативная часть КОД формируется образовательными организациями на основе реализуемой основной образовательной программы СПО и с учетом квалификационных требований, заявленных конкретными организациями, работодателями, заинтересованными в подготовке кадров соответствующей квалификации, в том числе являющимися стороной договора о сетевой форме реализации образовательных программ и (или) договора о практической подготовке обучающихся.</p> <p>Рекомендации по формированию вариативной части КОД для ДЭ ПУ представлены в приложении № 1 к настоящему тому № 1 оценочных материалов.</p>					■

Требования к оцениванию. Распределение значений максимальных баллов (таблица № 5) зависит от вида аттестации, уровня ДЭ, составляющей части ДЭ.

Таблица № 5

Вид аттестации	Уровень ДЭ	Составная часть КОД (инвариантная/вариативная часть)	Максимальный балл
ПА	ДЭ	Инвариантная часть	26 из 26
ГИА	ДЭ БУ		50 из 50
	ДЭ ПУ		80 из 80
<i>ГИА</i>	<i>ДЭ ПУ</i>	<i>Вариативная часть</i>	<i>20 из 20</i>
ГИА	ДЭ ПУ	Совокупность инвариантной и вариативной частей	100 из 100

Распределение баллов по критериям оценивания для ДЭ в рамках ПА представлена в таблице № 6.

Таблица № 6

№ п/п	Модуль задания (вид деятельности, вид профессиональной деятельности)	Критерий оценивания ³	Баллы
1	Пошив швейных изделий по индивидуальным заказам	Проверка наличия деталей кроя в соответствии с эскизом	9,00
		Обслуживание швейного оборудования и оборудования для влажно-тепловой обработки узлов и изделий	12,00
		Соблюдение правила безопасности труда	3,00
		Использование технической, технологической и нормативной документацией	2,00
ИТОГО			26,00

³ Формулировка критерия оценивания совпадает с наименованием ПК, ОК и начинается с отлагательного существительного.

Распределение баллов по критериям оценивания для ДЭ БУ в рамках ГИА представлена в таблице № 7.

Таблица № 7

№ п/п	Модуль задания (вид деятельности, вид профессиональной деятельности)	Критерии оценивания ⁴	Баллы
1	Пошив швейных изделий по индивидуальным заказам	Проверка наличия деталей кроя в соответствии с эскизом	9,00
		Обслуживание швейного оборудования и оборудования для влажно-тепловой обработки узлов и изделий	12,00
		Соблюдение правила безопасности труда	3,00
		Использование технической, технологической и нормативной документацией	2,00
		Определение свойств и качества материалов для изделий различных ассортиментных групп	2,00
		Выполнение поэтапной обработки швейных изделий различного ассортимента на машинах или вручную с разделением труда и индивидуально	8,00
		Формирование объемной формы полуфабриката изделия с использованием оборудования для влажно-тепловой обработки	2,00
2	Дефектация швейных изделий	Выполнение поузлового контроля качества швейного изделия	8,00
		Определение причины возникновения дефектов при изготовлении изделий	2,00
		Предупреждение и устранение дефектов швейной обработки	2,00
ИТОГО			50,00

Распределение баллов по критериям оценивания для ДЭ ПУ (инвариантная часть КОД) в рамках ГИА представлена в таблице № 8.

Таблица № 8

№ п/п	Модуль задания (вид деятельности, вид профессиональной деятельности)	Критерии оценивания ⁵	Баллы
1	Пошив швейных изделий по индивидуальным заказам	Проверка наличия деталей кроя в соответствии с эскизом	9,00
		Обслуживание швейного оборудования и оборудования для влажно-тепловой обработки узлов и изделий	12,00
		Соблюдение правил безопасности труда	3,00
		Использование технической, технологической и нормативной документацией	2,00
		Определение свойств и качества материалов для изделий различных ассортиментных групп	2,00
		Выполнение поэтапной обработки швейных изделий различного ассортимента на машинах или вручную с разделением труда и индивидуально	8,00
		Формирование объемной формы полуфабриката изделия с использованием оборудования для влажно-тепловой обработки	2,00
2	Дефектация швейных изделий	Выполнение поузлового контроля качества швейного изделия	8,00
		Определение причины возникновения дефектов при изготовлении изделий	2,00
		Предупреждение и устранение дефектов швейной обработки.	2,00
3	Ремонт и обновление швейных изделий	Выполнение технологических операций по ремонту швейных изделий на оборудовании и вручную (мелкий и средний).	24,00
		Соблюдение правил безопасности труда	6,00
ИТОГО			80,00

Распределение баллов по критериям оценивания для ДЭ ПУ (инвариантная и вариативная части КОД) в рамках ГИА представлена в таблице № 9.

Таблица № 9

№ п/п	Модуль задания (вид деятельности, вид профессиональной деятельности)	Критерий оценивания ⁶	Баллы
1	Пошив швейных изделий по индивидуальным заказам	Проверка наличия деталей кроя в соответствии с эскизом	9,00
		Обслуживание швейного оборудования и оборудования для влажно-тепловой обработки узлов и изделий	12,00
		Соблюдение правила безопасности труда	3,00
		Использование технической, технологической и нормативной документацией	2,00
		Определение свойств и качества материалов для изделий различных ассортиментных групп	2,00
		Выполнение поэтапной обработки швейных изделий различного ассортимента на машинах или вручную с разделением труда и индивидуально	8,00
		Формирование объемной формы полуфабриката изделия с использованием оборудования для влажно-тепловой обработки	2,00
2	Дефектация швейных изделий	Выполнение поузлового контроля качества швейного изделия	8,00
		Определение причины возникновения дефектов при изготовлении изделий	2,00
		Предупреждение и устранение дефектов швейной обработки.	2,00
3	Ремонт и обновление швейных изделий	Выполнение технологических операций по ремонту швейных изделий на оборудовании и вручную (мелкий и средний).	24,00
		Соблюдение правил безопасности труда	6,00
ИТОГО			80,00
ВСЕГО (вариативная часть)⁷			20,00
ИТОГО (совокупность инвариантной и вариативной частей)			100,00

⁷ Критерии оценивания вариативной части КОД разрабатываются образовательной организацией самостоятельно с учетом квалификационных требований, заявленных организациями, работодателями, заинтересованными в подготовке кадров соответствующей квалификации, в том числе являющимися стороной договора о сетевой форме реализации образовательных программ и (или) договора о практической подготовке обучающихся.

3.2 Перечень оборудования и оснащения, расходных материалов, средств обучения и воспитания

Перечень оборудования и оснащения, расходных материалов, средств обучения и воспитания представлен в зависимости от вида аттестации, уровня ДЭ представлен в таблице № 10.

Перечень оборудования и оснащения, расходных материалов, средств обучения и воспитания может быть дополнен образовательной организацией с целью создания необходимых условий для участия в ДЭ обучающихся из числа лиц с ограниченными возможностями здоровья и обучающихся из числа детей-инвалидов и инвалидов.

Таблица № 10

Кол-во рабочих мест: 5		
Количество зон застройки площадки: 1		
Зоны площадки		
Наименование зоны площадки (наименование модуля задания)	Код зоны площадки	Вид аттестации/уровень ДЭ (ПА, ГИА/ДЭ БУ, ГИА/ДЭ ПУ)
Пошив швейных изделий по индивидуальным заказам	А	ПА, ГИА/ДЭ БУ, ГИА/ДЭ ПУ
Дефектация швейных изделий		ГИА/ДЭ БУ, ГИА/ДЭ ПУ
Ремонт и обновление швейных изделий		ГИА/ДЭ ПУ

Перечень оборудования и оснащения, расходных материалов, средств обучения и воспитания

№ п/п	Наименование	Минимальные (рамочные) технические характеристики	Кол-во на 1 рабочее место	Единица измерения	Кол-во на общее число рабочих мест	Код зоны площадки	Вид аттестации/ уровень ДЭ
Перечень оборудования							
1	Специализированный раскройный стол с изменяемой высотой и геометрией рабочей поверхности с нижней полкой	Высота опоры стола: от 750 мм. до 900 мм. Регулировка устойчивого положения. Размеры столешниц: не менее 1950мм x 850мм	1	шт	5	А	ГИА/ДЭ БУ, ГИА/ДЭ ПУ
2	Стул на пневматическом амортизаторе (на колесах)	С регулировкой высоты не менее 55 см.	1	шт	5	А	ГИА/ДЭ БУ, ГИА/ДЭ ПУ
3	Портновский манекен с подставкой 44 размер	Основа: эластичный полимерный материал. Обтяжка: 100% хлопок с нанесенными основными линиями баланса. Регулировка по высоте	1	шт	5	А	ГИА/ДЭ БУ, ГИА/ДЭ ПУ
4	Промышленная швейная машина челночного стежка с полным пакетом автоматики	Одно игольная швейная машина челночного стежка с прямым приводом, с автоматическими функциями обрезки нити, закрепки, подъема лапки. В комплекте со специализированным столом для швейной машины. • Для легких и средних тканей. • Тип привода: прямой. Привод встроен в корпус машины.	1	шт	5	А	ГИА/ДЭ БУ, ГИА/ДЭ ПУ

		<ul style="list-style-type: none"> • Макс. скорость шитья: не менее 5000 ст./мин. • Макс. длина стежка: не более 5 мм. • Ход игловодителя: не более 30,7 мм. • Подъем лапки: не менее 13 мм. <p>Автоподъемник лапки встроен в корпус машины.</p> <ul style="list-style-type: none"> • Игла: DBx1 (№9-№18), DPx5 (№65-№110) • Вылет рукавной платформы: не менее 303 мм. • Пульт управления: выносной. Дополнительно крепится к корпусу машины. • Специализированный стол для швейной машины: длина - не более 120 см. ширина - не более 55 см. 					
5	Промышленный оверлок	3- или 4ниточный оверлок для средних материалов, расстояние между иглами не менее 2,0 мм., ширина обметки 4- 5 мм., макс. длина стежка 3,8- 4 мм., подъем лапки 5,5-7мм., 2 ряда зубьев, скорость 6500-7000 ст./мин., автоматическая смазка, тип иглы DC×27(#16).	1	шт	5	A	ГИА/ДЭБУ, ГИА/ДЭПУ
6	Швейная машина для обметывания петель	На усмотрение образовательной организации	2	шт	2	A	ГИА/ДЭБУ, ГИА/ДЭПУ
7	Стул на пневматическом амортизаторе для работы за швейной машиной без колес	С регулировкой высоты не менее 55 см.	2	шт	10	A	ГИА/ДЭБУ, ГИА/ДЭПУ

8	Стол ученический	Размеры не менее 1200 x 700 мм	2	шт	2	А	ГИА/ДЭ БУ, ГИА/ДЭ ПУ
9	Стул ученический без колес	Высота - не менее 600 мм, глубина - не менее 450 мм, ширина - не менее 500 мм Внешний габарит спинки 460x320 мм.	2	шт	2	А	ГИА/ДЭ БУ, ГИА/ДЭ ПУ
10	Утюжильный стол	Консольный утюжильный стол с электроподогревом, вакуумным отсосом и встроенным подвижным рукавом. Размер гладильной поверхности: не менее 1510x560 мм. Мощность электронагревателя поверхности стола 1000-1200 Вт. Напряжение: не менее 220В	1	шт	5	А	ГИА/ДЭ БУ, ГИА/ДЭ ПУ
11	Утюг с парогенератором	Давление пара, max.: 3 бар. Регулятор подачи пара под высоким давлением: постоянная/кратковременная. Функция вертикального глажения, емк. не менее 1,5 литра. Подошва утюга: металл. Ручка утюга: пробка. Мощность бойлера не менее 2000 W. Мощность утюга не менее 800 W. Напряжение: 220В.	1	шт	5	А	ГИА/ДЭ БУ, ГИА/ДЭ ПУ
12	Колодка портновская "Утюжок двусторонний"	Размеры: Длина – 280 мм. Ширина – 90 мм Высота – 45 мм.	1	шт	5	А	ГИА/ДЭ БУ, ГИА/ДЭ ПУ
13	Светильники для промышленных швейных машин на кронштейне с креплением струбциной к столешнице.	На усмотрение образовательной организации	1	шт	5	А	ГИА/ДЭ БУ, ГИА/ДЭ ПУ
14	Шкаф для хранения инструментов, материалов	На усмотрение образовательной организации	1	шт	1	А	ГИА/ДЭ БУ, ГИА/ДЭ ПУ

Перечень инструментов							
15	Лапка для швейной машины (отделочная строчка)	Однорожковая левая	1	шт	5	А	ГИА/ДЭ БУ, ГИА/ДЭ ПУ
16	Лапка для швейной машины (отделочная строчка)	Однорожковая правая	1	шт	5	А	ГИА/ДЭ БУ, ГИА/ДЭ ПУ
17	Линейка треугольник с прямым углом и с одной стороной не менее 60 см	На усмотрение образовательной организации	1	шт	5	А	ГИА/ДЭ БУ, ГИА/ДЭ ПУ
18	Криволинейные портновские лекала («капля», «сабля»)	На усмотрение образовательной организации	1	шт	5	А	ГИА/ДЭ БУ, ГИА/ДЭ ПУ
19	Спец. рабочие инструменты: рассекатель	На усмотрение образовательной организации	1	шт	5	А	ГИА/ДЭ БУ, ГИА/ДЭ ПУ
20	Спец. рабочие инструменты: колышек для вывертывания	На усмотрение образовательной организации	1	шт	5	А	ГИА/ДЭ БУ, ГИА/ДЭ ПУ
21	Ножницы портновские	На усмотрение образовательной организации	1	шт	5	А	ГИА/ДЭ БУ, ГИА/ДЭ ПУ
22	Ножницы для бумаги	На усмотрение образовательной организации	1	шт	5	А	ГИА/ДЭ БУ, ГИА/ДЭ ПУ
23	Сантиметровая лента	На усмотрение образовательной организации	1	шт	5	А	ГИА/ДЭ БУ, ГИА/ДЭ ПУ
24	Шило	На усмотрение образовательной организации	1	шт	5	А	ГИА/ДЭ БУ, ГИА/ДЭ ПУ
25	Распарыватель	На усмотрение образовательной организации	1	шт	5	А	ГИА/ДЭ БУ, ГИА/ДЭ ПУ
26	Ножницы для распарывания швов, обрезки ниток	На усмотрение образовательной организации	1	шт	5	А	ГИА/ДЭ БУ, ГИА/ДЭ ПУ
27	Игольница на руку	На усмотрение образовательной организации	1	шт	5	А	ГИА/ДЭ БУ, ГИА/ДЭ ПУ
28	Набор для уборки	На усмотрение образовательной организации	1	шт	5	А	ГИА/ДЭ БУ, ГИА/ДЭ ПУ
Перечень расходных материалов							
29	Бумага для лекал	На усмотрение образовательной организации	1	рулон	1	А	ГИА/ДЭ БУ, ГИА/ДЭ ПУ

30	Картридж	На усмотрение образовательной организации	1	шт	1	А	ГИА/ДЭ БУ, ГИА/ДЭ ПУ
31	Ткань для выполнения задания модуля 2,3	Ткань выбирается в соответствии с моделью (ширина не менее 1.40 м)	2	м	10	А	ГИА/ДЭ БУ, ГИА/ДЭ ПУ
32	Флизелин нитепрошивной	Ширина 0,90 м	0,3	м	1,5	А	ГИА/ДЭ БУ, ГИА/ДЭ ПУ
33	Тесьма-молния брючная	Длина 20см	1	шт	5	А	ГИА/ДЭ БУ, ГИА/ДЭ ПУ
34	Пуговица	Диаметр 1,5см	1	шт	5	А	ГИА/ДЭ БУ, ГИА/ДЭ ПУ
35	Нить п/э, соответствующего цвета	На усмотрение образовательной организации	5	шт	25	А	ГИА/ДЭ БУ, ГИА/ДЭ ПУ
36	Портновские булавки	На усмотрение образовательной организации	1	уп.	5	А	ГИА/ДЭ БУ, ГИА/ДЭ ПУ
37	Портновский мелок	На усмотрение образовательной организации	1	шт	5	А	ГИА/ДЭ БУ, ГИА/ДЭ ПУ
38	Исчезающий карандаш	На усмотрение образовательной организации	1	шт	5	А	ГИА/ДЭ БУ, ГИА/ДЭ ПУ
39	Иглы для шитья ручные, для сметывания	На усмотрение образовательной организации	2	шт	10	А	ГИА/ДЭ БУ, ГИА/ДЭ ПУ
40	Игла для вывертывания	На усмотрение образовательной организации	1	шт	5	А	ГИА/ДЭ БУ, ГИА/ДЭ ПУ
41	Проутюжитель	Бязь	0,5	м	2,5	А	ГИА/ДЭ БУ, ГИА/ДЭ ПУ
42	Иглы машинные	На усмотрение образовательной организации	2	шт	10	А	ГИА/ДЭ БУ, ГИА/ДЭ ПУ
43	Шпульки машинные	На усмотрение образовательной организации	2	шт	10	А	ГИА/ДЭ БУ, ГИА/ДЭ ПУ
Оснащение средствами, обеспечивающими охрану труда и технику безопасности							
44	Огнетушитель	Порошковый огнетушитель заряд для пожаров классов А, Е - порошок АВСЕ	1	шт	1	А	ГИА/ДЭ БУ, ГИА/ДЭ ПУ

45	Коврик диэлектрический	Для утюжильного стола	1	шт	5	А	ГИА/ДЭ БУ, ГИА/ДЭ ПУ
46	Аптечка	Комплектация согласно требованиям приказа Министерства здравоохранения Российской Федерации от 15 декабря 2020 г. № 1331н "Об утверждении требований к комплектации медицинскими изделиями аптечки для оказания первой помощи работникам"	1	шт	1	А	ГИА/ДЭ БУ, ГИА/ДЭ ПУ
47	Кулер для воды	Напольный, с нагревом и охлаждением воды	1	шт	1	А	ГИА/ДЭ БУ, ГИА/ДЭ ПУ

3.2 Примерный план застройки площадки ДЭ. Требования к застройке площадки ДЭ

Примерный план застройки площадки ДЭ ПУ (инвариантная часть КОД), проводимого в рамках ГИА, представлен в приложении № 4 к настоящему тому № 1 оценочных материалов.

Общие требования к застройке площадки представлены в таблице № 11.

Таблица № 11

Наименование	Техническая характеристика (описание)	Код зоны площадки
Площадь зоны:	не менее 12 кв.м. на 1 (одного участника)	А
Освещение:	<u>на рабочих столах – 300-500 люкс.</u> (не менее 500 люкс)	А
Интернет:	Подключение ноутбуков к беспроводному интернету (с возможностью подключения к проводному интернету)	А
Электричество:	<u>220 Вольт</u> подключения к сети по (220 Вольт)	А
Контур заземления для электропитания и сети слаботочных подключений (при необходимости):	требуется	А
Покрытие пола:	должно обеспечивать безопасное перемещение, не иметь выступов в местах состыковки элементов покрытия, способствующих травмированию <u>50 м²</u> на всю зону	А
Подведение/отведение ГХВС (при необходимости):	не требуется	-
Подведение сжатого воздуха (при необходимости):	не требуется	-

3.3 Требования к составу экспертных групп

Количественный состав экспертной группы определяется образовательной организацией, исходя из числа сдающих одновременно ДЭ обучающихся. Один эксперт должен иметь возможность оценить результаты выполнения обучающимися задания в полной мере согласно критериям оценивания.

Количество экспертов ДЭ вне зависимости от вида аттестации, уровня ДЭ представлено в таблице № 12.

Таблица № 12

Кол-во рабочих мест в ЦПДЭ	Максимальное кол-во обучающихся-участников ДЭ (одновременно в ЦПДЭ)	Кол-во экспертов (одновременно в ЦПДЭ)
1	1	3
2	2	3
3	3	3
4	4	3
5	5	3
6	6	3
7	7	3
8	8	3
9	9	3
10	10	3
11	11	3
12	12	3
13	13	3
14	14	3
15	15	3

3.4 Инструкция по технике безопасности

1. Технический эксперт под подпись знакомит главного эксперта, членов экспертной группы, обучающихся с требованиями охраны труда и безопасности производства.

2. Все участники ДЭ должны соблюдать установленные требования по охране труда и производственной безопасности, выполнять указания технического эксперта по соблюдению указанных требований.

Инструкция:

При выполнении заданий участнику необходимо соблюдать требования безопасности при использовании инструмента и оборудования.

При выполнении заданий участнику необходимо соблюдать требования безопасности при использовании инструмента и оборудования.

1. При работе на промышленной стачивающей швейной машине необходимо:

- убедиться в исправности машины на холостом ходу;
- заправку нитей, смену иглы производить только при выключенном электродвигателе;
- изделие придерживать руками по обе стороны иглы;
- следует снижать скорость машины на утолщенных швах;
- при выполнении работ с применением спецприспособлений и инструмента острые концы должны быть направлены только от себя в безопасном направлении;
- запрещается класть ножницы и нитки около приводного ремня;
- запрещается касаться иглы, открывать оградительные и предохранительные приспособления, снимать и надевать приводной ремень на ходу машины;
- случайно попавшие в приводной ремень нитки, кусочки ткани и прочее доставать при выключенном электродвигателе;
- при замене игл пользоваться отверткой. Закрепляя иглодержатель правой рукой, левую руку держать выше уровня отвертки;
- отработанные или сломанные иглы не бросать на пол, а складывать в специально отведенное место;
- при любых перерывах в работе выключать машину.

2. При работе на промышленной крае обметочной машине (оверлок) необходимо:

- соблюдать осторожность при перемещении иглы и ножей вверх и вниз и постоянно следить за положением ткани и рук при шитье;

- направлять детали изделия, придерживая обеими руками;
- нельзя тянуть и подталкивать ткань во время работы на машине, чтобы не поломать иглу;
- на переходных швах скорость обработки должны быть снижена.
- следить за рабочей позой и положением рук: не наклоняться к движущимся и вращающимся частям машины, не подводить руки к игле и ножам.

3. При работе с электропаровым утюгом необходимо:

- перед включением электрического утюга в сеть встать на диэлектрический коврик;
- при работе следить за тем, чтобы горячая подошва утюга не касалась электрического шнура;
- во избежание ожога рук не касаться горячих металлических частей утюга и не смачивать обильно материал водой;
- не перегревать утюг (парогенератор) во избежание возникновения пожара;
- наполняя утюг водой, отключить питание гладильной доски;
- не стучать утюгом (парогенератором) по обрабатываемым изделиям, во избежание расшатывания утюга в соединениях с корпусом;
- при любой неисправности выключить утюг (парогенератор) и сообщить эксперту;
- после устранения неисправностей приступить к работе с разрешения эксперта;
- по окончании работы выключить утюг (парогенератор), тщательно убрать рабочее место.

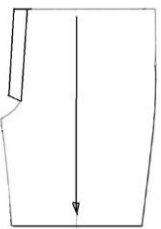

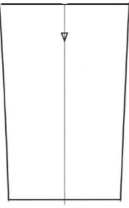
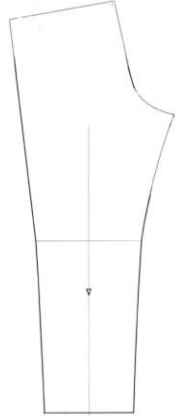
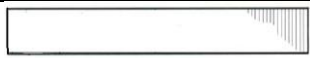

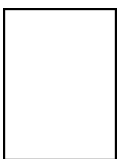
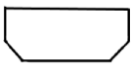

После окончания работ каждый участник обязан:

- привести в порядок рабочее место;
- убрать средства индивидуальной защиты в отведенное для хранения место;
- отключить оборудование от сети;
- инструмент убрать в специально предназначенное для хранения место.

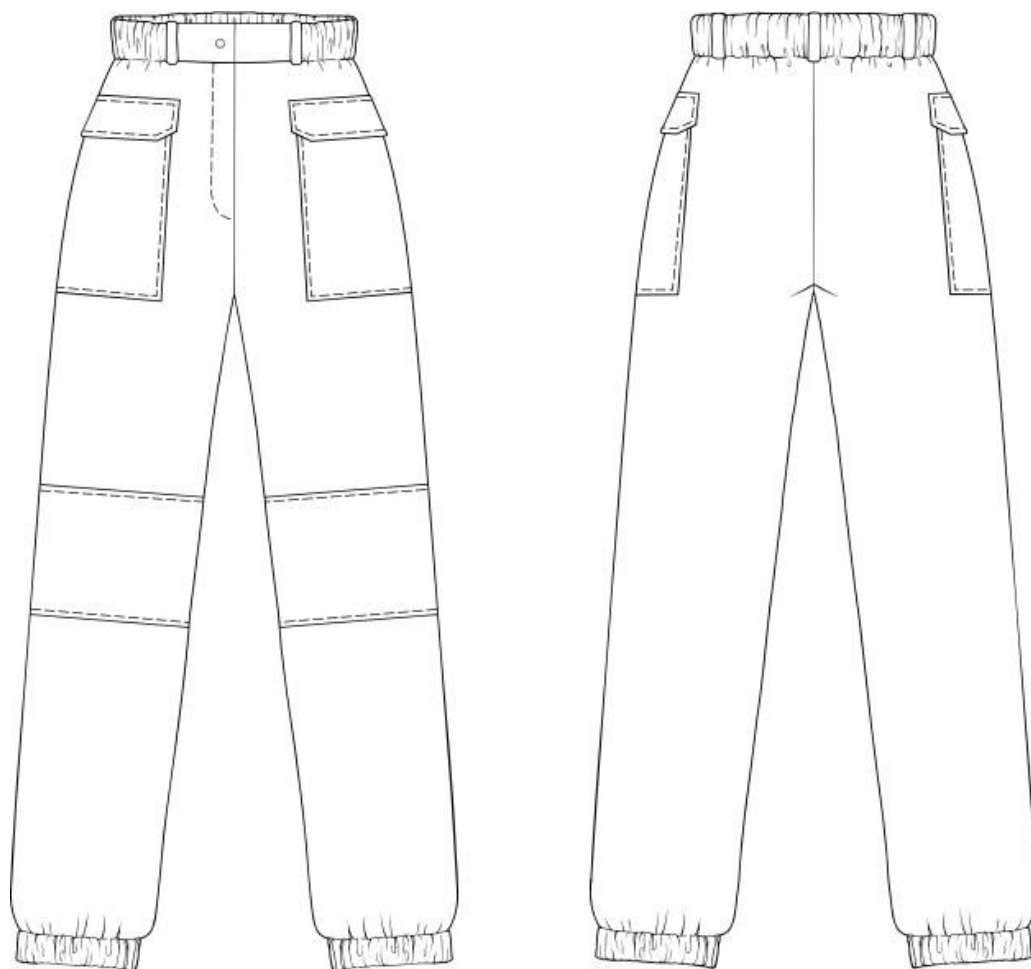
3.5 Образцы задания

Наименование модуля задания	Вид аттестации/уровень ДЭ (ГИА/ДЭ БУ, ГИА/ДЭ ПУ)
Модуль 1: Пошив швейных изделий по индивидуальным заказам	
<p>Задание модуля 1: Заполнить в таблице «Спецификация деталей» наименование деталей кроя женских брюк, определить их количество в соответствии с техническим рисунком, представленным в Приложение 1 к образцу задания. Выполнить обработку мелких деталей женских брюк с использованием различного швейного оборудования и средств малой механизации в соответствии с техническим рисунком, представленным в Приложении 2 к образцу задания, описанием модели и нормативно-технической документацией. <i>Экзаменуемый получает готовый крой мелких деталей женских брюк, прикладные материалы в соответствии с техническим рисунком и описанием модели.</i></p>	ГИА/ДЭ БУ, ГИА/ДЭ ПУ
Модуль 2: Дефектация швейных изделий	
<p>Задание модуля 2: Изготовить женские брюки по готовому крою, выполняя их поэтапную обработку с использованием различного швейного оборудования и средств малой механизации в соответствии с техническим рисунком, описанием модели и нормативно-технической документацией (<i>Приложение 2</i>), определяя причины возникновения дефектов и устраняя их при изготовлении. Низ брюк обметан. <i>Экзаменуемый получает готовый крой деталей женских брюк, прикладные материалы в соответствии с техническим рисунком и описанием модели.</i></p>	ГИА/ДЭ БУ, ГИА/ДЭ ПУ
Модуль 3: Ремонт и обновление швейных изделий	
<p>Задание модуля 3: Выполнить ремонт низа женских брюк с изменением длины изделия в соответствии с условиями задания, техническим рисунком, описанием модели и нормативно-технической документацией. (<i>Приложение 2</i>)</p>	ГИА/ДЭ ПУ

Спецификация деталей

Номер детали	Рисунок детали	Наименование детали	Количество деталей кроя
1			
2			
3			
4			
5			
6			
7			
8			
9			

Технический рисунок



Описание модели

Брюки женские из костюмной ткани, прямого силуэта. Верхний срез обработан притачным поясом с эластичной тесьмой и пятью шлевками. Застежка в среднем шве передних половинок на тесьму-«молния» и на 1 обметанную петлю и 1 пуговицу.

Передние половинки брюк с горизонтальной вставкой, по швам притачивания проложены отделочные строчки.

В верхней части брюк выполнены накладные карманы с клапанами. Верхний срез карманов обработан швом в подгибку с закрытым срезом. По краю клапанов проложена отделочная строчка.

Низ брюк собран на эластичную тесьму, продернутую в припуск подгибки низа.

МИНИСТЕРСТВО ОБЩЕГО И ПРОФЕССИОНАЛЬНОГО ОБРАЗОВАНИЯ
 РОСТОВСКОЙ ОБЛАСТИ
 ГОСУДАРСТВЕННОЕ БЮДЖЕТНОЕ ПРОФЕССИОНАЛЬНОЕ ОБРАЗОВАТЕЛЬНОЕ
 УЧРЕЖДЕНИЕ РОСТОВСКОЙ ОБЛАСТИ
 «ШАХТИНСКИЙ ТЕХНИКУМ ДИЗАЙНА И СЕРВИСА «ДОН-ТЕКС»

ПРОТОКОЛ № _____

РЕШЕНИЕ ГЭК

от « ____ » _____ 202__ г.

Профессия: 29.01.07 Портной

Комплект оценочной документации: КОД 29.01.07-1-2024

Группа № 3.4

Присутствующие:

Председатель ГЭК _____

Заместитель председателя ГЭК _____

Члены комиссии: _____

(фамилия, имя, отчество) (должность)

Рассмотрев результаты демонстрационного экзамена в соответствии порядком, принятым при проведении ДЭ и на основании протоколов квалификационного экзамена по ПМ.01 Пошив швейных изделий по индивидуальным заказам, комиссия **решила** присвоить квалификацию - портной, и выдать документ об образовании и о квалификации:

№ п/п	Фамилия, имя, отчество	Дата рождения	Сумма баллов	Отношение полученного количества баллов к максимально возможному (в процентах)	Экзаменационная оценка	Заключение ГЭК
1.						
2.						
3.						
4.						
5.						
6.						
7.						
8.						
9.						
10.						
11.						
12.						
13.						
14.						
15.						
16.						
17.						

№ п/п	Фамилия, имя, отчество	Дата рождения	Сумма баллов	Отношение полученного количества баллов к максимально возможному (в процентах)	Экзаменационная оценка	Заключение ГЭК
18.						
19.						
20.						

Председатель ГЭК _____ (_____)
 Заместитель председателя ГЭК _____ (_____)
 Секретарь ГЭК _____ (_____)

ЭКСПЕРТНОЕ ЗАКЛЮЧЕНИЕ
на программу государственной итоговой аттестации выпускников
по основной профессиональной образовательной программе
профессия 29.01.07 Портной

На экспертизу представлена программа государственной итоговой аттестации (далее ГИА) выпускников по основной профессиональной программе подготовки квалифицированных рабочих и служащих по профессии 29.01.07 Портной, разработанная в соответствии с Федеральным законом Российской Федерации от 29.12.2012г. № 273-ФЗ «Об образовании в Российской Федерации»; приказом Министерства образования и науки Российской Федерации «Об утверждении Порядка организации и осуществления образовательной деятельности по образовательным программам среднего профессионального образования» №464 от 14.06.2013г.; Федеральным государственным образовательным стандартом СПО по профессии 29.01.07 Портной (утвержденного приказом Минобрнауки РФ от 2.08.2013 г. №770 в ред. Приказа Минобрнауки России от 09.04.2015г. № 390); профессиональным стандартом 33.016 «Специалист по моделированию конструированию швейных трикотажных меховых, кожаных изделий по индивидуальным заказам», утвержденным приказом Министерства труда и социальной защиты Российской Федерации от 24.12.2015г. №1124н; приказом Министерства просвещения Российской Федерации «Об утверждении Порядка проведения государственной итоговой аттестации по образовательным программам среднего профессионального образования» от 08.11.2021г. № 800 (в ред. Приказа Минпросвещения РФ от 05.05.2022г.); комплектом оценочной документации для демонстрационного экзамена профильного уровня (КОД 29.01.07-1-2024), утвержденные Институтом развития профессионального образования Россия по образовательным программам среднего профессионального образования.

В соответствии с требованиями ФГОС СПО, ГИА выпускников техникума, завершивших обучение по программе подготовки квалифицированных рабочих и служащих по профессии 29.01.07 Портной, проводится в форме демонстрационного экзамена (далее – ДЭ).

В Программе ГИА определены:

- вид и сроки проведения итоговой аттестации;
- материалы по содержанию ГИА;
- этапы и объем времени на подготовку, порядок проведение ГИА;
- условия подготовки и процедуры проведения ГИА;
- материально-технические условия проведения ГИА;
- тематика, состав, объем, структура и описание задания ДЭ;
- перечень необходимых документов, представляемых на заседания государственной экзаменационной комиссии;
- критерии оценки уровня и качества подготовки выпускников.

При выполнении задания ДЭ выпускник в соответствии с требованиями ФГОС СПО 29.01.07 Портной демонстрирует уровень готовности по выполнению основных видов деятельности (ОВД):

ОВД 1: Пошив швейных изделий по индивидуальным заказам

ОВД 2: Дефектация швейных изделий

ОВД 3: Ремонт и обновление швейных изделий.

Подготовка и проведение ГИА с использованием механизма ДЭ осуществляется на основе применения оценочных материалов ДЭ профильного уровня и соответствуют содержанию профессионального модуля ПМ. 01 Пошив швейных изделий по индивидуальным заказам.

В ходе ГИА осуществляется проверка освоенных **общих компетенций** (далее – ОК), включающих в себя способность:

ОК.1 Понимать сущность и социальную значимость будущей профессии, проявлять к ней устойчивый интерес;

ОК.2 Организовывать собственную деятельность, исходя из цели и способов ее достижения, определенных руководителем;

ОК.3 Анализировать рабочую ситуацию, осуществлять текущий и итоговый контроль, оценку и коррекцию собственной деятельности, нести ответственность за результаты своей работы;

ОК.4 Осуществлять поиск информации, необходимой для эффективного выполнения профессиональных задач;

ОК.6 Работать в команде, эффективно общаться с коллегами, руководством, клиентами.

Профессиональные компетенции (далее – ПК):

ПК1.1 Проверять наличие деталей кроя в соответствии с эскизом

ПК1.2 Определять свойства и качества материалов для изделий различных ассортиментных групп

ПК1.3 Обслуживать швейное оборудование и оборудование для влажно-тепловой обработки узлов и изделий.

ПК1.4 Выполнять поэтапную обработку швейных изделий различного ассортимента на машинах или вручную с разделением труда или индивидуально.

ПК1.5 Формировать объемную форму полуфабриката изделия с использованием оборудования для влажно - тепловой обработки.

ПК1.6 Соблюдать правила безопасности труда

ПК1.7 Пользоваться технической, технологической и нормативной документацией.

ПК 2.1 Выполнять поузловой контроль качества швейного изделия.

ПК 2.2 Определять причины возникновения дефектов при изготовлении изделий.

ПК 2.3 Предупреждать и устранять дефекты швейной обработки.

ПК 3.1 Выполнять технологические операции по ремонту швейных изделий на оборудовании и вручную (мелкий и средний).

Конечной целью обучения является подготовка квалифицированного рабочего, служащего, обладающего не только совокупностью теоретических знаний, но и готового самостоятельно решать профессиональные задачи. Таким образом, ГИА в форме ДЭ позволит объективно оценить уровень подготовки выпускников по профессии 29.01.07 Портной.

Эксперт Варварук Дарья Владимировна
Фамилия Имя Отчество

АО "Корпорация "ГЛОРИС", г. технический
место работы, должность
дизайнер

подпись

